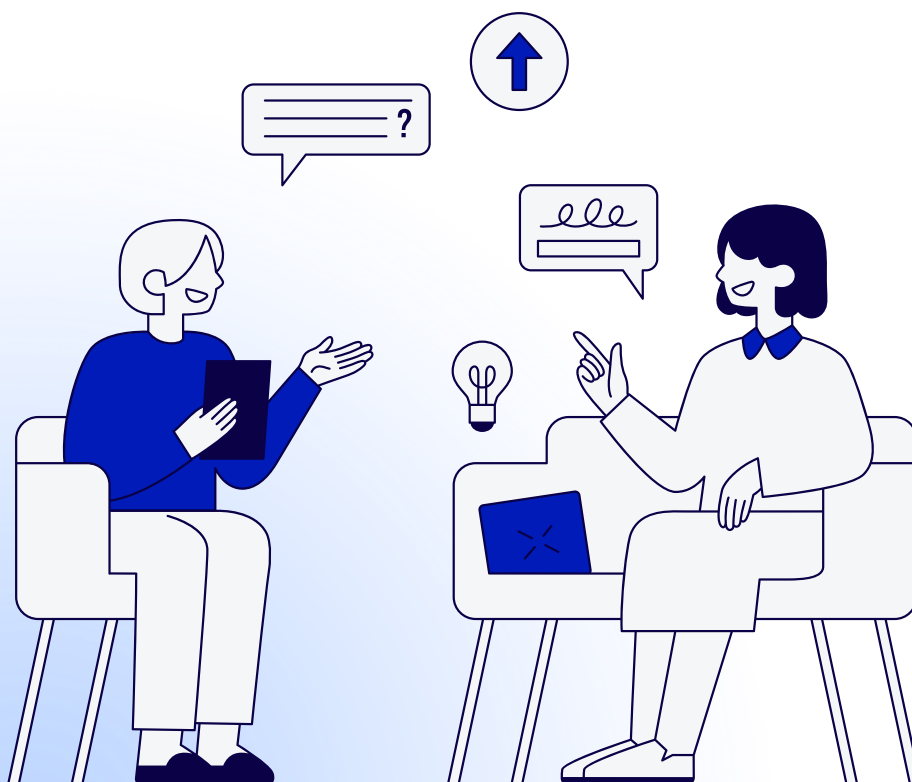


 **CAMPUS DES MÉTIERS ET DES QUALIFICATIONS**
Informatique et électronique de demain - Auvergne-Rhône-Alpes

 **Formations et Attractivité
des Métiers de l'Électronique**
Université Grenoble Alpes

GUIDE PRATIQUE

Réussir un stand dédié aux métiers de l'électronique ;
De la préparation au suivi des publics : Un guide pratique
pour salons, forums et JPO.



www.cmqiedaura.fr

REMERCIEMENTS

Nous remercions l'ensemble des partenaires, intervenants et contributeurs qui ont participé à l'élaboration de ce guide et à la promotion des métiers de l'électronique. Leur engagement et leurs retours ont été précieux.

COMITÉ DE RELECTURE

NICOLAS LAVERDURE
IA-IPR

LYDIE DU BOUSQUET
Professeure UGA

EMILIE VELAZQUEZ GUY
Directrice Opérationnelle
[CMQ IED_AURA]

TABARÉ VELAZQUEZ BRITO
Professeur d'Économie-Gestion,
Lycée Algoud Laffemas

MATHILDE GAMBATTO
Cheffe de Projet FAME - IUT1

YANNIS LE GUENNEC
Maître de Conférences,
Grenoble INP - PHELMA

CONSORTIUM FAME
Partenaires industriels et
acteurs de l'éducation

KHALID GHOUNAM
Enseignant BTS NDRC,
Lycée Algoud Laffemas

AUTEUR

SIFI SABRI
Chargé de mission attractivité et
de relations partenariales - FAME
[CMQ IED_AURA]

SOMMAIRE

01

LE PROJET FAME/ P.02

02

PRÉPARATION D'UN
ÉVÈNEMENT / P.06

03

ANIMER UN STAND / P.12

04

FILIÈRES ET
DIPLÔMES / P.17

05

FICHES MÉTIERS
PHARES / P.25

06

COLLECTE &
ÉVALUATION / P.34

07

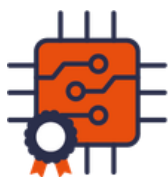
CLÉS DE SUCCÈS /
P.40

08

PERSPECTIVES &
CONTACT/ P.45



CAMPUS DES MÉTIERS ET DES QUALIFICATIONS
Informatique et électronique de demain - Auvergne-Rhône-Alpes



**Formations et Attractivité
des Métiers de l'Électronique**
Université Grenoble Alpes

LE PROJET FAME

1.1 : LE PROJET FAME



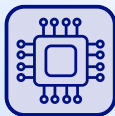
1 UN PROJET AU COEUR DES ENJEUX INDUSTRIELS ET TECHNOLOGIQUES NATIONAUX

Le projet FAME (Formation et Attractivité des Métiers de l'Électronique) s'inscrit dans un contexte national et territorial marqué par de forts enjeux de souveraineté industrielle, de transition technologique et de renouvellement des compétences dans le secteur de l'électronique. Soutenu dans le cadre de France 2030, il vise à répondre aux besoins croissants de la filière, en particulier dans le domaine de la microélectronique, stratégique pour l'industrie française.

2 UNE DYNAMIQUE PARTENARIALE FORMATION-INDUSTRIE À L'ÉCHELLE DU TERRITOIRE

Déployé sur une durée de cinq ans (2023-2028) et doté d'un financement de 5,25 M€, le projet FAME réunit des acteurs majeurs de la formation scolaire et universitaire de l'académie de Grenoble ainsi que plusieurs employeurs industriels implantés sur le territoire Grenoble - Valence. Cette dynamique partenariale vise à renforcer l'adéquation entre les formations, les besoins des entreprises et les évolutions technologiques du secteur.

3 UNE DOUBLE AMBITION : ATTRACTIVITÉ DES MÉTIERS ET ADAPTATION DES FORMATIONS



ATTRACTIVITÉ DES MÉTIERS


Renforcer l'attractivité des métiers et de la filière électronique auprès du grand public, et en particulier des jeunes, en favorisant la mixité et la féminisation d'un secteur encore majoritairement masculin.



ADAPTATION DES FORMATIONS

Renforcer et adapter les formations, de l'infra-bac à l'enseignement supérieur, afin de répondre aux besoins actuels des industriels et d'anticiper les compétences de demain.

1.2 : POURQUOI UN GUIDE PRATIQUE ?



1 DES ACTIONS DE PROMOTION MULTIPLES ET DES PUBLICS VARIÉS

Les actions de promotion des métiers de l'électronique se déroulent dans des contextes variés : salons, forums, journées portes ouvertes, interventions en établissements scolaires ou évènements territoriaux. Ces temps forts mobilisent des acteurs aux profils divers (enseignants, formateurs, industriels, étudiants ambassadeurs) et s'adressent à des publics hétérogènes, aux attentes et niveaux de connaissance très différents.

2 UN BESOIN DE STRUCTURATION ET DE COHÉRENCE DES MESSAGES

Dans ce contexte, la mallette pédagogique répond à un besoin de structuration et d'harmonisation des pratiques. Elle vise à proposer un cadre commun, des messages partagés et des outils concrets afin de garantir une présentation cohérente, lisible et attractive des métiers et des filières de l'électronique, quel que soit l'évènement ou l'intervenant. Elle permet également de sécuriser les prises de parole, d'accompagner des intervenants aux profils variés et de faciliter la transmission d'informations fiables et adaptées aux différents publics rencontrés.

3 UN OUTIL OPÉRATIONNEL AU SERVICE DE L'IMPACT DES ACTIONS

Pensée comme un outil opérationnel, la mallette accompagne les équipes avant, pendant et après les évènements. Elle facilite la préparation des stands, soutient l'animation et l'interaction avec les publics, et permet de capitaliser sur les actions menées grâce à des outils de suivi et d'évaluation. Elle contribue ainsi à renforcer l'impact des actions de sensibilisation et d'orientation, en cohérence avec les objectifs du projet FAME.

1.3 : PUBLICS CONCERNÉS ET FINALITÉS DE L'OUTIL



1 DES INTERVENANTS AUX PROFILS COMPLÉMENTAIRES

La mallette pédagogique s'adresse à l'ensemble des acteurs mobilisés dans la promotion des métiers et des filières de l'électronique dans le cadre du projet FAME. Elle est conçue pour être utilisée par des profils variés : équipes pédagogiques, formateurs, personnels d'orientation, étudiants ambassadeurs, ainsi que professionnels et représentants du monde industriel impliqués lors des événements. Elle constitue un support commun de référence, facilitant la prise en main des actions, la cohérence des discours et la valorisation de l'expertise de chacun.

2 DES PUBLICS CIBLES MULTIPLES TOUT AU LONG DU PARCOURS D'ORIENTATION

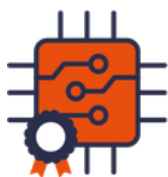
Les publics cibles rencontrés lors des actions de terrain sont également multiples. La mallette vise prioritairement les collégiens et lycéens, en phase de réflexion sur leur orientation, mais aussi les étudiants, les adultes en reconversion, les parents et les prescripteurs de l'orientation (enseignants, conseillers, partenaires institutionnels). Elle permet d'adapter les messages et les supports en fonction des attentes, du niveau de connaissance et du rôle de chaque public, afin de favoriser une meilleure compréhension des parcours de formation et des opportunités professionnelles offertes par la filière électronique.

3 INFORMER, SUSCITER L'INTÉRÊT ET ACCOMPAGNER LES CHOIX D'ORIENTATION

Au-delà de la simple information, la finalité de cet outil est de favoriser une meilleure compréhension des métiers de l'électronique, de leurs débouchés et de leurs parcours de formation. Il s'agit de susciter l'intérêt, déconstruire les idées reçues et accompagner les publics vers des choix d'orientation éclairés, en cohérence avec les besoins actuels et futurs de la filière. La mallette contribue ainsi à renforcer l'impact des actions de sensibilisation et à soutenir les objectifs d'attractivité et de développement des compétences portés par le projet FAME.



CAMPUS DES MÉTIERS ET DES QUALIFICATIONS
Informatique et électronique de demain - Auvergne-Rhône-Alpes



**Formations et Attractivité
des Métiers de l'Électronique**
Université Grenoble Alpes

PRÉPARATION D'UN ÉVÈNEMENT

2.1 : COMPRENDRE L'ÉVÈNEMENT : ENJEUX ET TYPOLOGIE



1 DES OBJECTIFS CLAIRS POUR UN STAND EFFICACE

Il est essentiel de comprendre en amont les objectifs de votre participation afin d'adapter la conception du stand. En effet, un stand ne se pense pas de la même manière selon que l'on cherche à générer des leads, à gagner en notoriété ou à valoriser une innovation.

Par exemple :

- Objectif : générer des contacts commerciaux → prévoir un espace d'échange confortable, des supports de collecte (QR code, tablette), et une circulation fluide pour accueillir un maximum de visiteurs.
- Objectif : renforcer la notoriété de la marque → privilégier un stand très visible, avec une identité graphique forte et des éléments attractifs (écrans, animations, démonstrations).
- Objectif : présenter une innovation ou un savoir-faire → mettre en avant un espace de démonstration, des supports pédagogiques, voire des temps d'animation dédiés.

Ainsi, les objectifs orientent directement les choix d'aménagement, de message et d'animation du stand

2 PRIORISER SES ACTIONS GRÂCE AUX ENJEUX

Les enjeux principaux d'un évènement peuvent être multiples : Une bonne identification de ces derniers permet de définir des priorités et d'optimiser l'organisation de votre présence sur l'évènement.

Concrètement, il s'agit de se poser les bonnes questions en amont :

- Quels résultats sont attendus ? (nombre de contacts, visibilité, partenariats...)
- Quelles contraintes avons-nous ? (budget, surface, ressources humaines...)
- Quels publics souhaitons-nous toucher en priorité ?

Par exemple :

- Si l'enjeu principal est le retour sur investissement, il faudra prioriser les actions qui favorisent les prises de contact qualifiées et le suivi post-évènement.
- Si l'enjeu est institutionnel ou d'image, l'accent sera mis sur la cohérence du discours, la qualité visuelle du stand et les interactions avec des partenaires clés.

Identifier ces enjeux en amont permet donc de faire des choix éclairés : que mettre en avant, où investir son budget et comment mobiliser son équipe.

2.2 : CHECKLIST DE PRÉPARATION



1 DÉFINITION DU CADRE ET DES OBJECTIFS

- Identifier les objectifs principaux (découverte des métiers, orientation, visibilité, recrutement, etc.)
- Définir les publics cibles (collégiens, lycéens, étudiants, enseignants, partenaires, grand public)
- Déterminer les messages clés à transmettre
- Identifier les indicateurs de réussite (nombre de participants, retours, visibilité, etc.)
- Définir et fixer un budget

2 ORGANISATION GÉNÉRALE

- Définir les formats (conférence, atelier, démonstration, rencontre, table ronde)
- Réserver les espaces (salles, amphithéâtre, ateliers, zones techniques)
- Établir un rétroplanning (planning construit à rebours à partir d'une date finale permettant de définir toutes les étapes nécessaires en amont)

3 INTERVENANTS ET PARTENAIRES

- Identifier et contacter les intervenants (professionnels, créateurs de contenu, enseignants, entreprises)
- Confirmer leur disponibilité et leur rôle
- Organiser l'accueil (planning de la journée, accompagnement, badges)
- Prévoir les modalités d'intervention (présentation, échanges, démonstrations)

2.2 : CHECKLIST DE PRÉPARATION



4 CONTENUS ET PROGRAMME

- Construire le programme détaillé
- Préparer les supports (présentations, vidéos, démonstrateurs)
- Prévoir des temps d'échange avec le public
- Adapter les contenus au niveau et aux attentes du public

5 LOGISTIQUE ET MATÉRIEL

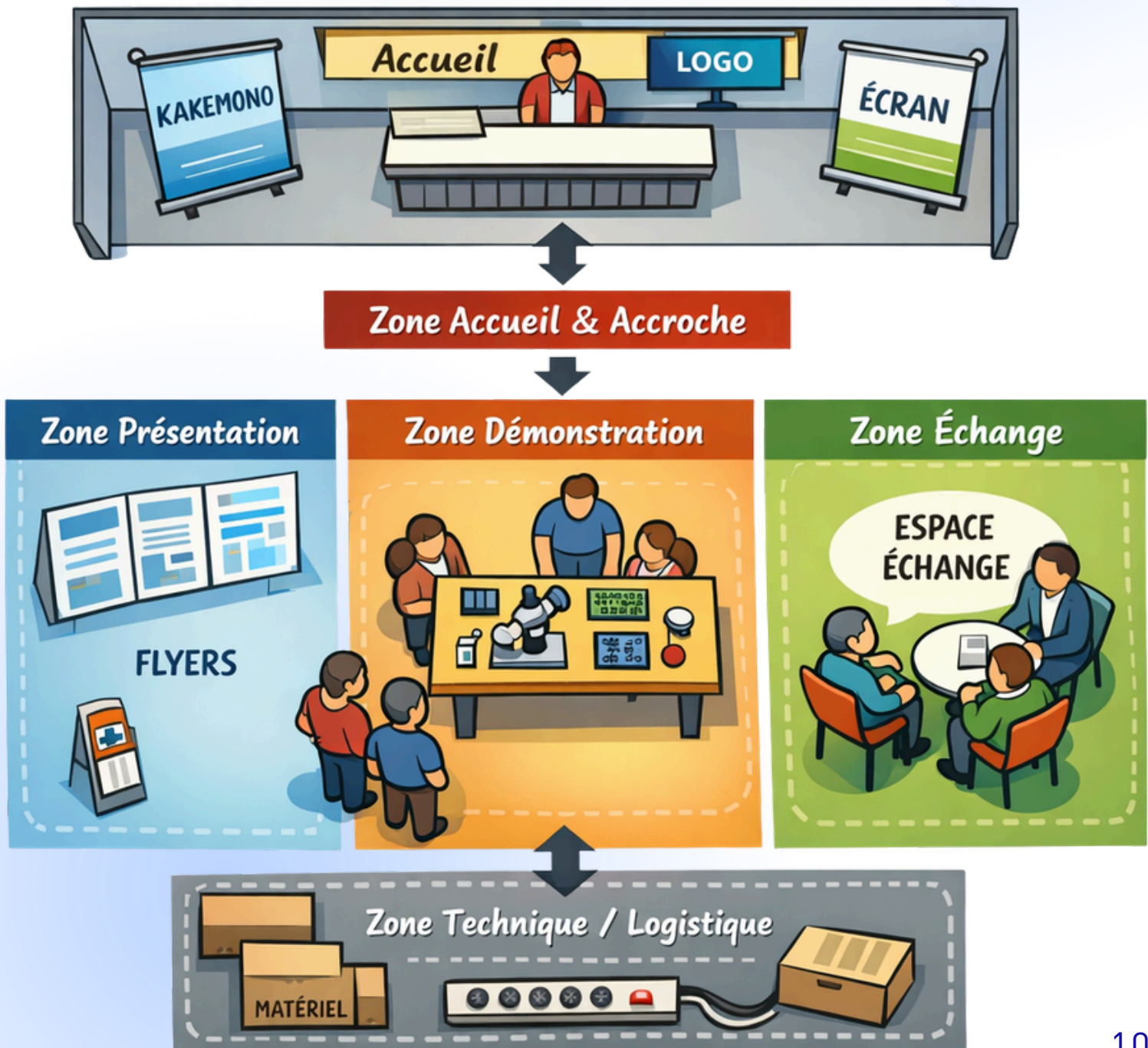
- Vérifier le matériel audiovisuel (vidéoprojecteur, son, micros)
- Anticiper les besoins spécifiques (Internet, électricité, sécurité...)
- Organiser l'accueil du public (signalétique, émargement)
- Disposer les outils de communication, kakemono, tables, chaises
- Organiser/planifier le transport et l'installation du stand

6 COMMUNICATION ET VALORISATION

- Définir la stratégie de communication
- Préparer les supports (affiches, mails, réseaux sociaux)
- Informer les établissements et partenaires
- Prévoir des photos / vidéos le jour J
- Anticiper la communication post-événement

2.3 : PLANIFIER LA SCÉNOGRAPHIE DE SON STAND

La scénographie du stand ne se limite pas à son esthétique : elle organise l'espace pour capter l'attention, faciliter la circulation et valoriser les messages clés. Une scénographie efficace doit à la fois être lisible, cohérente avec vos objectifs et adaptée à votre public. Elle doit attirer l'attention, faciliter la circulation et mettre en avant les messages clés tout en structurant les espaces (accueil, démonstration, échange) et guide naturellement le parcours du visiteur.



2.4 : MESSAGES CLÉS POUR VALORISER LA FILIÈRE ÉLECTRONIQUE



1 UNE FILIÈRE AU COEUR DES TECHNOLOGIES D'AVENIR

- L'électronique est présente partout : objets connectés, mobilité, énergie, santé, spatial, numérique.
- Sans électronique, pas d'innovation technologique.
- C'est une filière stratégique pour l'industrie et la souveraineté technologique.

2 DES MÉTIERS VARIÉS ET CONCRETS

- Conception, fabrication, test, maintenance, automatisation, R&D.
- Des métiers manuels, techniques et intellectuels.
- Du travail en laboratoire, en atelier, en salle blanche ou en entreprise.

3 DES FORMATIONS ACCESSIBLES ET ÉVOLUTIVES

- Des parcours du Bac Pro au diplôme d'ingénieur.
- Possibilité d'entrer rapidement dans l'emploi et d'évoluer.
- Des formations adaptées aux besoins réels des entreprises.

4 UNE FORTE EMPLOYABILITÉ

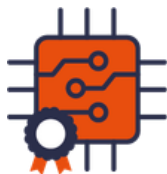
- Des secteurs qui recrutent fortement et durablement.
- Des besoins constants en techniciens et ingénieurs qualifiés.
- Une insertion professionnelle rapide à l'issue des formations.

5 UNE FILIÈRE OUVERTE À TOUS

- Accessible aux filles et aux garçons.
- Valorise la curiosité, la rigueur, la créativité et l'esprit logique.
- Pas besoin d'être "un génie" : on apprend progressivement.



CAMPUS DES MÉTIERS ET DES QUALIFICATIONS
Informatique et électronique de demain - Auvergne-Rhône-Alpes



**Formations et Attractivité
des Métiers de l'Électronique**
Université Grenoble Alpes

ANIMER UN STAND

3.1 : ACCUEILLIR ET ENGAGER LES JEUNES : MÉTHODES



L'accueil constitue une étape déterminante dans la réussite d'un stand dédié aux métiers de l'électronique. Les premières secondes de l'échange sont essentielles pour capter l'attention, instaurer un climat de confiance et donner envie aux jeunes de s'arrêter, d'échanger et de poser des questions. L'approche doit être active, bienveillante et adaptée à l'âge du public.



OUVERTURES SIMPLES ET UNIVERSELLES

- « Tu connais les métiers de l'électronique ? »
- « Est-ce que tu sais à quoi sert l'électronique dans les objets que tu utilises tous les jours ? »
- « Tu es plutôt attiré(e) par la technologie, le concret ou le numérique ? »
- « Tu savais que l'électronique, ce n'est pas que pour les garçons ? »



OUVERTURES ORIENTÉES COLLÈGE

- « Tu es en quelle classe cette année ? »
- « Tu as déjà réfléchi à ce que tu aimerais faire plus tard, ou pas encore ? »
- « Tu savais que derrière ton téléphone ou ta console, il y a des métiers de l'électronique ? »



OUVERTURES ORIENTÉES LYCÉE

- « Tu es en quelle filière / spécialité ? »
- « Tu t'intéresses plutôt aux études courtes ou longues ? »
- « Tu te poses des questions sur ton orientation après le bac ? »



OUVERTURES PAR CENTRES D'INTÉRÊT

- « Tu aimes les jeux vidéo, les objets connectés ou la robotique ? »
- « Tu préfères comprendre comment ça marche ou fabriquer toi-même ? »
- « Tu t'intéresses aux nouvelles technologies ou à l'innovation ? »

3.2 : POSTURE DE L'INTERVENANT

La posture de l'intervenant joue un rôle central dans la qualité des échanges sur un stand dédié aux métiers de l'électronique. Au-delà des connaissances techniques, l'intervenant doit adopter une attitude accessible, bienveillante et dynamique, favorisant la confiance et l'envie d'échanger. Une posture ouverte, un langage clair et une écoute active permettent de créer un climat propice au dialogue, notamment avec des publics parfois hésitants ou peu informés.



ÉCOUTER AVANT DE PARLER



**ADOPTER UNE POSTURE
OUVERTE ET BIENVEILLANTE**



**UTILISER UN LANGAGE
SIMPLE ET CONCRET**



**S'ADAPTER AU
NIVEAU DU PUBLIC**



ALLER À L'ESSENTIEL



**CRÉER UNE
RELATION DE CONFIANCE**



**FAVORISER
L'INTERACTION ACTIVE**



**DONNER L'ENVIE
D'ALLER PLUS LOIN**

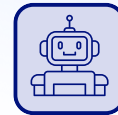
3.3 : ACTIVITÉS ET DÉMONSTRATIONS POSSIBLES



Les activités proposées sur un stand dédié aux métiers de l'électronique doivent permettre de rendre les contenus concrets, accessibles et attractifs, quel que soit le niveau de connaissance des publics. Elles ont pour objectif de transformer la visite du stand en une expérience de découverte active, favorisant la compréhension et la mémorisation.



**MANIPULATION DE
COMPOSANTS SIMPLES**



**ROBOTIQUE OU SYSTÈMES
AUTOMATISÉS**



**TESTS DE CAPTEURS
(LUMIÈRE, MOUVEMENT...)**



**PRÉSENTATION DE CARTES
ÉLECTRONIQUES OU DE PCB**



**MINI-DÉFIS OU QUIZ
INTERACTIFS (KAHOOT...)**



**DÉCOUVERTE DE
PLATEFORMES PÉDAGOGIQUES**



**PROJECTION DE CAS
CONCRETS ET TÉMOIGNAGES**



**ANALYSE D'OBJETS DU
QUOTIDIEN**

3.4 : SUPPORTS INTERACTIFS : QUIZ, JEUX ET OUTILS NUMÉRIQUES

Les supports interactifs et numériques ont pour vocation de dynamiser l'animation du stand et de susciter l'engagement des visiteurs. Ils permettent d'impliquer activement le public grâce à des formats ludiques et participatifs, facilitant ainsi l'appropriation des notions et la découverte des métiers de manière concrète et motivante.



QUIZ INTERACTIFS

Kahoot!

QUIZIZZ

wooclap
Always learning



JEUX PÉDAGOGIQUES NUMÉRIQUES



SERIOUS GAME MÉTIERS



ESCAPE GAME



JEUX DE CARTES



OUTILS NUMÉRIQUES SIMPLES SUR STAND



QR CODE



VIDÉOS MÉTIERS COURTES



TABLETTE/ÉCRAN TACTILE



DÉMONSTRATIONS NUMÉRIQUES IMMERSIVES



RÉALITÉ AUGMENTÉE
(AR)



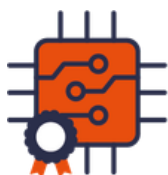
RÉALITÉ VIRTUELLE
(VR)



SIMULATEURS OU
MAQUETTES NUMÉRIQUES



CAMPUS DES MÉTIERS ET DES QUALIFICATIONS
Informatique et électronique de demain - Auvergne-Rhône-Alpes



**Formations et Attractivité
des Métiers de l'Électronique**
Université Grenoble Alpes

FILIÈRES ET DIPLÔMES

4.1 : LES GRANDES VOIES D'ORIENTATION VERS L'ÉLECTRONIQUE



La filière électronique se caractérise par la diversité des parcours de formation permettant d'accéder à ses métiers. Il n'existe pas une voie unique, mais plusieurs chemins possibles, en fonction du niveau d'entrée, du rythme de formation souhaité et du projet professionnel de chacun.

1 DES POINTS D'ENTRÉE MULTIPLES TOUT AU LONG DU PARCOURS

L'orientation vers l'électronique peut s'effectuer à différents moments du parcours scolaire ou professionnel : dès la fin du collège, après le baccalauréat, ou plus tard dans le cadre d'une poursuite d'études, d'une spécialisation ou d'une reconversion. Ces voies s'inscrivent dans un continuum de formation, allant des formations générales, technologiques et professionnelles aux formations supérieures, courtes ou longues.

2 DEUX MODALITÉS COMPLÉMENTAIRES : FORMATION INITIALE ET ALTERNANCE

Les parcours peuvent être suivis en formation initiale ou en alternance, avec des modalités d'apprentissage adaptées aux réalités du monde industriel. L'alternance constitue ainsi une voie structurante de la filière, favorisant l'acquisition de compétences techniques et une insertion professionnelle progressive.

3 DES PARCOURS ÉVOLUTIFS GRÂCE AUX PASSERELLES ET AUX SPÉCIALISATIONS

La filière électronique offre de nombreuses passerelles et possibilités d'évolution, permettant aux apprenants de faire évoluer leur projet, de changer de niveau de qualification ou de se spécialiser au cours de leur carrière. Cette organisation souple et progressive rend la filière accessible à des profils variés et constitue un levier important d'attractivité.

4.2 : APRÈS LA 3^{ÈME} : PREMIÈRES ORIENTATIONS ENVISAGEABLES



VOIE PROFESSIONNELLE



CAP (SELON OFFRE TERRITORIALE)

- CAP Électricien
- CAP Électricien – Installations et équipements électriques
- CAP Conducteur d'installations de production
- CAP Agent de maintenance



BACCALAURÉAT PROFESSIONNEL

- Bac pro cybersécurité, informatique et réseaux, électronique (CIEL)
- Bac pro Maintenance des systèmes de production connectés (MSPC)
- Bac pro Métiers de l'électricité et de ses environnements connectés (MELEC)

VOIE GÉNÉRALE ET TECHNOLOGIQUE



BACCALAURÉAT GÉNÉRAL

Spécialités recommandées pour l'électronique :

- Mathématiques
- Numérique et Sciences Informatiques (NSI)
- Sciences de l'ingénieur (SI)
- Physique-Chimie



BACCALAURÉAT TECHNOLOGIQUE

Bac STI2D : Sciences et Technologies de l'Industrie et du Développement Durable

4.3 : APRÈS LE BAC : FORMATIONS SUPÉRIEURES COURTES

Après l'obtention du baccalauréat, les formations supérieures courtes constituent une voie privilégiée vers les métiers de l'électronique. Elles permettent d'acquérir en deux à trois ans des compétences techniques solides, en lien étroit avec les besoins des entreprises, tout en laissant la possibilité de poursuivre des études.

BAC +1 : CS (CERTIFICAT DE SPÉCIALISATION)

- CS PRPE (Production et Réparation de Produits Électroniques)

BAC +2 : BTS (BREVET DE TECHNICIEN SUPÉRIEUR)

- BTS Électronique (selon offre territoriale)
- BTS CIEL (option ER électronique et réseaux)
- BTS Électrotechnique
- BTS Maintenance des Systèmes
- BTS Conception et Réalisation de Systèmes Automatiques (CRSA)

BAC +3 : BUT (BACHELOR UNIVERSITAIRE DE TECHNOLOGIE)

- BUT Génie Électrique et Informatique Industrielle (GEII)
- BUT Mesures Physiques
- BUT Informatique (pour les parcours orientés systèmes et objets connectés)

BAC +3 : LICENCE UNIVERSITAIRE

- Licence Électronique, Énergie Électrique, Automatique (EEA)
- À noter que cette formation universitaire (contrairement à un BUT) s'inscrit généralement dans une poursuite d'études en master dans la plupart des cas.

4.4 : ÉTUDES LONGUES ET INGÉNIERIE

Les études longues permettent d'accéder à des métiers de conception, d'ingénierie, de recherche et d'expertise dans le domaine de l'électronique. Elles s'adressent à des profils souhaitant approfondir les bases scientifiques et technologiques et évoluer vers des fonctions à responsabilités.

BAC +5 : MASTER

- Master Électronique, Énergie Électrique, Automatique (EEA)
Parcours : systèmes embarqués, microélectronique, électronique industrielle, automatique et robotique, traitement du signal
- Master Informatique
Parcours : systèmes embarqués et LoT, logiciels embarqués
- Master Réseaux/Télécom
Parcours : télécommunications, objets connectés

☞ Les masters permettent une spécialisation progressive et préparent à des métiers à forte technicité ou à la recherche.

BAC +5 : ÉCOLES D'INGÉNIEURS (EX : GRENOBLE INP – PHELMA, INSA, POLYTECH, ÉCOLES DU RÉSEAU CENTRALE...)

- Écoles d'ingénieurs à dominante électronique, systèmes embarqués, microélectronique, automatique
- Accès possibles :
- après Classes Préparatoires aux Grandes Écoles
 - Classes Préparatoires Intégrées (Type ESISAR)
 - après BUT, licence ou master (admissions parallèles)

☞ Formation orientée conception, pilotage de projets et innovation industrielle.

BAC +8 : DOCTORAT

- Doctorat en électronique, microélectronique, systèmes ou automatique

☞ Voie dédiée à la recherche, à l'innovation et au développement technologique avancé, en lien avec les laboratoires et l'industrie.

4.5 : LA FORMATION EN ALTERNANCE : APPRENDRE EN ENTREPRISE

La formation en alternance occupe une place centrale dans les parcours vers les métiers de l'électronique. Elle permet de combiner enseignements théoriques en établissement et expérience professionnelle en entreprise, offrant ainsi une approche concrète et progressive des compétences attendues par les industriels. De nombreuses formations de la filière électronique peuvent être suivies en alternance, notamment en BTS, BUT, licence professionnelle et école d'ingénieurs (selon les établissements).



**APPRENDRE EN
SITUATION RÉELLE**



**ALLIER THÉORIE
ET PRATIQUE**



**FACILITER L'INSERTION
PROFESSIONNELLE**



**ÊTRE RÉMUNÉRÉ PENDANT
SA FORMATION**



**DÉVELOPPER DES
COMPÉTENCES RECHERCHÉES**



**CONSTRUIRE UN RÉSEAU
PROFESSIONNEL**




**MULTIPLIER LES
OPPORTUNITÉS D'ÉVOLUTION**



**GAGNER EN AUTONOMIE
ET EN MATURITÉ**

4.6 : PASSERELLES ET ÉVOLUTIONS PROFESSIONNELLES



La filière électronique offre de nombreuses passerelles entre les formations, les niveaux de qualification et les métiers. Les parcours ne sont pas figés : il est possible d'évoluer, de se spécialiser ou de se réorienter tout au long de sa vie professionnelle, en fonction des compétences acquises, des besoins des entreprises et des évolutions technologiques du secteur.

PASSERELLES DANS LES PARCOURS DE FORMATION

La filière électronique propose de nombreuses passerelles entre les formations et les niveaux de qualification. Après une première orientation, il est possible de poursuivre ses études, de se spécialiser ou de changer de voie, grâce aux dispositifs existants. Un titulaire de CAP ou de baccalauréat professionnel peut accéder à des formations de niveau supérieur (BTS, BUT, licences professionnelles) tandis qu'un diplômé de formation courte peut envisager une poursuite vers des études longues ou une spécialisation, notamment par l'alternance.

ÉVOLUTIONS PROFESSIONNELLES ET FORMATION TOUT AU LONG DE LA VIE

Dans la filière électronique, les évolutions technologiques rapides et les besoins croissants des entreprises rendent la montée en compétences indispensable tout au long du parcours professionnel. Qu'il s'agisse d'évoluer dans son poste, de se spécialiser ou de s'adapter à de nouveaux outils et technologies, l'actualisation régulière des compétences est un levier clé pour sécuriser les parcours et accompagner les transformations du secteur.

La formation tout au long de la vie permet d'accompagner ces parcours professionnels à chaque étape. À travers la formation continue, portée par les GRETA, les salariés, demandeurs d'emploi et personnes en reconversion peuvent développer de nouvelles compétences, accéder à des certifications ou sécuriser une évolution professionnelle. Ces formations sont construites en lien direct avec les besoins des entreprises de la filière électronique, afin de répondre aux enjeux actuels et futurs du secteur.

4.7 : REPÈRES POUR ACCOMPAGNER LES JEUNES



Accompagner les jeunes vers les métiers de l'électronique suppose d'adapter l'orientation à la variété de leurs parcours, motivations et capacités. Il est important de leur montrer que leurs choix ne sont pas définitifs et qu'ils peuvent évoluer tout au long de leur vie. L'accompagnement gagne à s'appuyer sur des situations concrètes et des exemples professionnels pour rendre les perspectives plus parlantes. Encourager l'exploration, les échanges et les expériences aide chacun à mieux se situer. L'objectif est de construire progressivement un projet cohérent et motivant.



VALORISER DES PARCOURS ÉVOLUTIFS
(EX : UN BAC PRO → BTS → ÉCOLE D'INGÉNIEUR)



VALORISER DES PARCOURS ÉVOLUTIFS ET NON FIGÉS
(EX : COMMENCER EN BTS PUIS SE SPÉCIALISER)



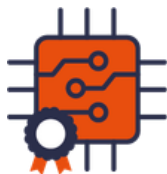
S'APPUYER SUR DES REPÈRES ET DES EXEMPLES MÉTIERS
(EX : TECHNICIEN TEST, AUTOMATICIEN...)



FAVORISER LA CONSTRUCTION PROGRESSIVE DU PARCOURS
(EX : ÉLÈVE, PARENT, RECONVERSION...)



CAMPUS DES MÉTIERS ET DES QUALIFICATIONS
Informatique et électronique de demain - Auvergne-Rhône-Alpes



**Formations et Attractivité
des Métiers de l'Électronique**
Université Grenoble Alpes

FICHES MÉTIERS PHARES

FICHE DE POSTE

Opérateur en production électronique

Missions clés

Assemblage de cartes / Production automatisée / Contrôle visuel / Tests simples / Suivi de fabrication

Lieu de travail :

Lignes de production électroniques, ateliers d'assemblage

Niveau d'étude requis : Minimum Bac

Mission Principale :

L'Opérateur en production électronique participe à la fabrication et à l'assemblage de cartes, modules et équipements électroniques. Il prépare les composants, alimente les machines, réalise les opérations de montage et effectue les premiers contrôles qualité. Il contribue au respect des normes, délais et quantités demandées, tout en assurant un travail précis et rigoureux.

LES RESPONSABILITÉS DU POSTE :

Préparation des composants et du matériel

- Identifier, trier et préparer les composants nécessaires à la production.
- Approvisionner les postes ou machines en éléments électroniques.
- Vérifier la conformité des références et des quantités.

Assemblage et montage des cartes électroniques

- Réaliser les opérations de montage manuel ou assisté (CMS, PTH, intégration mécanique).
- Suivre les instructions techniques, plans d'assemblage et gammes opératoires.
- Manipuler les outils et équipements selon les bonnes pratiques.

Utilisation des machines de production

- Alimenter et surveiller les machines d'assemblage ou de soudure automatisée.
- Lancer les séries et contrôler les paramètres de fonctionnement.
- Signaler toute anomalie ou dérive détectée durant le cycle.

Contrôle qualité et tests de base

- Réaliser un contrôle visuel pour détecter défauts, erreurs de placement ou soudures incorrectes.
- Effectuer des tests simples ou préliminaires selon les procédures (continuité, polarité...).
- Checker la conformité des produits en sortie de poste.

Suivi de production et traçabilité

- Renseigner les documents de production : quantités, temps, numéros de lots.
- Respecter les objectifs de cadence, qualité et sécurité.
- Maintenir son poste de travail propre et organisé.
- Collaborer avec les équipes de maintenance ou qualité.

QUALITÉS REQUISES

- Minutie, précision et dextérité manuelle.
- Sens de l'observation et rigueur dans l'exécution des tâches.
- Respect des consignes, procédures et normes qualité.
- Capacité à travailler en équipe sur un rythme industriel.

FICHE DE POSTE

Technicien en microélectronique

Missions clés

Fabrication de composants / Contrôle en salle blanche / Métrologie / Assemblage ultra-précis / Suivi de process

Lieu de travail :

Salles blanches, lignes de fabrication de semi-conducteurs, laboratoires de microfabrication

Niveau d'étude requis : Bac à Bac +2
Bac à Bac+2 (BTS/BUT 2 principalement)

Mission Principale :

Le Technicien en microélectronique participe à la fabrication, l'assemblage et le contrôle de composants et dispositifs miniaturisés. Il manipule des équipements de haute précision, applique des protocoles stricts en environnement contrôlé et garantit la qualité des procédés. Son rôle est central dans la production de circuits intégrés, capteurs, puces et technologies avancées.

LES RESPONSABILITÉS DU POSTE :

Fabrication et préparation des composants

- Réaliser les opérations de lithographie, dépôt, gravure ou dopage selon les procédés utilisés.
- Préparer les matériaux et équipements nécessaires aux étapes de production.
- Suivre rigoureusement les protocoles en salle blanche.

Conduite et réglage des équipements spécialisés

- Utiliser des machines de microfabrication : fours, machines de dépôt, microscopes, équipements plasma...
- Ajuster les paramètres de process pour optimiser la qualité et le rendement.
- Surveiller le bon fonctionnement des outils et signaler les anomalies.

Métrologie et contrôle qualité

- Effectuer des mesures et observations au microscope optique ou électronique.
- Vérifier les dimensions, propriétés et conformités des composants produits.
- Identifier les défauts, non-conformités et causes potentielles.

Suivi des procédés et traçabilité

- Documenter toutes les étapes de fabrication dans les systèmes informatiques dédiés.
- Assurer la traçabilité des lots, paramètres et résultats de contrôle.
- Contribuer à l'analyse de performance des lignes de production.

Maintenance de premier niveau et amélioration continue

- Réaliser des opérations simples de maintenance sur les équipements.
- Participer au maintien de la propreté des salles blanches et du matériel.
- Proposer des améliorations sur les process ou méthodes de travail.

QUALITÉS REQUISES

- Rigueur extrême, précision et sens du détail.
- Respect strict des protocoles et normes en environnement contrôlé.
- Capacités d'analyse et d'interprétation.
- Aisance avec les équipements de haute technologie.

FICHE DE POSTE

Technicien en électronique

Missions clés

Assemblage électronique / Tests & Mesures / Maintenance / Prototypage

Lieu de travail :

Laboratoires, ateliers de fabrication, lignes de production, bancs de test.

Niveau d'étude requis : Bac à Bac +2
Bac à Bac+2 (BTS/BUT 2 principalement)

Mission Principale :

Le Technicien en électronique a pour mission d'assembler, tester, diagnostiquer et maintenir des cartes et systèmes électroniques. Il intervient sur l'ensemble du cycle de vie d'un produit : prototypage, industrialisation, test, réparation et amélioration continue. Il assure un rôle essentiel dans la qualité, la fiabilité et la performance des équipements électroniques.

LES RESPONSABILITÉS DU POSTE :

Assemblage & Fabrication

- Réaliser l'assemblage de cartes électroniques (CMS, PTH).
- Identifier et placer les composants suivant les schémas et plans.
- Effectuer des opérations de soudure et de reprise.
- Participer au prototypage et aux essais de nouvelles cartes.

Test & Validation

- Effectuer les tests fonctionnels sur bancs dédiés (oscilloscope, multimètre, analyseur logique).
- Élaborer les rapports de test et consigner les non-conformités.
- Analyser les résultats et proposer des actions correctives.
- Vérifier la conformité des produits aux normes en vigueur.

Suivi de Production & Gestion de Projets

- Apporter un soutien technique lors des audits ou validations.
- Suivre l'avancement des séries et les indicateurs qualité.
- Contribuer à l'amélioration continue (5S, Lean, démarches qualité).

Documentation & Communication

- Rédiger des comptes rendus d'intervention, procédures et fiches techniques.
- Participer aux échanges avec les équipes de production, test et conception.
- Assurer la remontée des incidents, anomalies ou pistes d'amélioration.

Dépannage & Maintenance

- Diagnostiquer les pannes électroniques et proposer des solutions.
- Réaliser la réparation des composants défectueux.
- Assurer la maintenance préventive et corrective des systèmes.
- Optimiser les performances des cartes en collaboration avec les ingénieurs.

QUALITÉS REQUISES

- Forte rigueur et sens de la précision.
- Bonne capacité d'analyse et de diagnostic.
- Aisance avec les outils de mesure et d'instrumentation électronique.
- Organisation, autonomie et gestion des priorités.

FICHE DE POSTE

Technicien de test et validation

Missions clés

Tests fonctionnels / Contrôle qualité /
Analyse des performances /
Investigation & diagnostic / Rédaction
technique

Lieu de travail :

Laboratoires de test, bancs de mesure,
plateformes d'essais

Niveau d'étude requis : Bac à Bac +2
Bac à Bac+2 (BTS/BUT 2 principalement)

Mission Principale :

Le Technicien de test et validation a pour mission d'évaluer le bon fonctionnement, la performance et la conformité des cartes, modules ou systèmes électroniques. Il prépare et réalise des campagnes de tests, détecte les anomalies, analyse les résultats et contribue directement à l'amélioration des produits. Son rôle garantit la fiabilité des équipements avant leur mise en production ou leur livraison.

LES RESPONSABILITÉS DU POSTE :

Préparation et mise en place des tests

- Configurer les bancs de test et les instruments de mesure (oscilloscope, analyseur logique, générateurs...).
- Installer les prototypes, équipements ou cartes à tester.
- Lire et interpréter les plans, schémas et protocoles fournis par les équipes d'ingénierie.

Réalisation des essais et mesures

- Effectuer des tests fonctionnels, électriques, environnementaux ou de performance.
- Vérifier la conformité du produit selon les normes et critères définis.
- Identifier les comportements anormaux ou incohérents.

Analyse des résultats et diagnostic

- Exploiter les données obtenues lors des essais et les interpréter.
- Repérer les pannes ou défauts, proposer des hypothèses et pistes de résolution.
- Collaborer avec les ingénieurs pour orienter les actions correctives.

Rédaction et mise à jour des documents techniques

- Rédiger les rapports de test, comptes rendus et fiches d'anomalies.
- Contribuer à la mise à jour des procédures et protocoles d'essai.
- Participer au suivi des indicateurs qualité liés aux phases de validation.

Support technique et amélioration continue

- Assurer un soutien technique auprès des équipes de conception, production et qualité.
- Proposer des optimisations sur les méthodes de test ou les outils utilisés.
- Participer à la fiabilisation et à la robustesse des produits avant leur industrialisation.

QUALITÉS REQUISES

- Rigueur, précision et sens du détail.
- Capacité d'analyse et esprit logique.
- Maîtrise des outils de mesure et logiciels associés.
- Aisance à interpréter des schémas électriques et documents techniques
- Organisation et sens des priorités.

FICHE DE POSTE

Technicien de maintenance électronique

Missions clés

Dépannage / Diagnostic électronique / Maintenance préventive & corrective / Réparation de cartes / Suivi technique

Lieu de travail : Ateliers de maintenance, environnements industriels, services techniques

Niveau d'étude requis : Bac à Bac +2
Bac à Bac+2 (BTS/BUT 2 principalement)

Mission Principale :

Le Technicien de maintenance électronique assure le bon fonctionnement, la réparation et l'amélioration des équipements et systèmes électroniques. Il diagnostique les pannes, procède aux réparations nécessaires, réalise les opérations de maintenance préventive et garantit la disponibilité des matériels. Son expertise contribue directement à la continuité de production et à la fiabilité des installations.

LES RESPONSABILITÉS DU POSTE :

Diagnostic des pannes et analyse des dysfonctionnements

- Identifier l'origine des anomalies électroniques ou électrotechniques.
- Réaliser des mesures et contrôles à l'aide d'oscilloscopes, multimètres et outils de test.
- Évaluer la gravité des pannes pour définir les actions prioritaires.

Réparation et remise en état des équipements

- Effectuer la réparation ou le remplacement de composants défectueux.
- Réaliser des opérations de soudure, reprise CMS/PTH ou retouche de cartes.
- Vérifier la conformité du matériel après intervention.

Maintenance préventive et amélioration des systèmes

- Réaliser des contrôles réguliers sur les équipements pour éviter les pannes.
- Mettre en place des actions d'amélioration afin d'augmenter la durée de vie des systèmes.
- Participer à la surveillance des indicateurs de performance

Documentation et suivi technique

- Renseigner les interventions dans les dossiers techniques et logiciels de GMAO.
- Rédiger des comptes rendus d'incidents, rapports d'analyse et propositions d'amélioration.
- Maintenir à jour les fiches équipements et documents liés à la maintenance.

Support opérationnel et relation avec les équipes

- Apporter un soutien technique à la production, aux opérateurs et aux équipes projet.
- Participer aux échanges avec les ingénieurs et techniciens qualité pour fiabiliser les systèmes.
- Intervenir sur site client lors de dépannages spécifiques

QUALITÉS REQUISES

- Sens du diagnostic et capacité à résoudre des problèmes complexes.
- Maîtrise des instruments de mesure et des techniques de réparation.
- Rigueur, méthode et capacité à travailler en autonomie.
- Réactivité et gestion des imprévus.

FICHE DE POSTE

Automaticien / robotique

Missions clés

Programmation d'automates /
Intégration robotique / Mise en
service

Lieu de travail :

Ateliers de production, bureaux
d'ingénierie, lignes automatisées,
entreprises industrielles,

Niveau d'étude requis : Bac +3 (BUT)

Mission Principale :

L'Automaticien intervient dans la conception, la programmation et la mise en service de systèmes automatisés ou robotisés. Il développe les programmes d'automates, configure les robots, supervise les tests et assure le bon fonctionnement des installations. Son rôle est essentiel pour moderniser les lignes de production et garantir des process performants, sûrs et fiables.

LES RESPONSABILITÉS DU POSTE :

Programmation des automates et robots

- Développer les programmes d'automates
- Configurer les robots industriels et leurs trajectoires.
- Adapter les programmes selon les besoins de la production.
- Effectuer des simulations virtuelles pour valider les séquences avant déploiement.

Installation et mise en service des équipements automatisés

- Participer à l'intégration des systèmes sur les lignes de production.
- Mettre en service les installations sur site et vérifier leur conformité.
- Réaliser les essais fonctionnels et ajuster les paramètres si nécessaire.

Diagnostic et dépannage des systèmes

- Identifier les pannes ou dysfonctionnements électriques, mécaniques ou logiciels.
- Proposer et appliquer des solutions correctives ou préventives.
- Assurer la remise en marche rapide des installations pour limiter les arrêts.

Suivi, documentation et mise à jour technique

- Rédiger les manuels, schémas, plans de câblage et procédures d'utilisation.
- Mettre à jour les programmes et les sauvegardes.
- Suivre les performances des robots et automatismes installés.

Collaboration avec les équipes et amélioration continue

- Travailler avec la production, la maintenance et les ingénieurs méthodes.
- Proposer des améliorations pour augmenter la productivité ou la sécurité.
- Participer à l'intégration de nouvelles technologies ou solutions innovantes.

QUALITÉS REQUISES

- Bon niveau en programmation d'automates et compréhension des systèmes industriels.
- Capacité d'analyse pour diagnostiquer rapidement les problèmes.
- Rigueur, sens de la sécurité et précision technique.

FICHE DE POSTE

Concepteur électronique / PCB

Missions clés

Conception de circuits /
Schématisation / Routage PCB /
Prototypage / Validation technique

Lieu de travail :

Bureaux d'études, laboratoires de R&D,
ateliers de prototypage,
environnements industriels

Niveau d'étude requis : Bac +3 (BUT)

Mission Principale :

Le Concepteur électronique / PCB conçoit, modélise et optimise des cartes électroniques répondant aux besoins fonctionnels et techniques d'un produit. Il élabore les schémas, réalise le routage, choisit les composants, et collabore avec les équipes de test, production et ingénierie. Il garantit la fiabilité, la performance et l'industrialisation des circuits développés.

LES RESPONSABILITÉS DU POSTE :

Conception et schématisation des circuits

- Élaborer les architectures électroniques selon les spécifications du projet.
- Réaliser les schémas fonctionnels et choisir les composants appropriés.
- Intégrer les contraintes électriques, thermiques et mécaniques dès la phase de conception.

Routage des circuits imprimés (PCB)

- Assurer le placement des composants et le routage des pistes selon les règles métiers.
- Respecter les normes d'intégrité du signal, compatibilité électromagnétique (CEM) et fabrication.
- Préparer les fichiers de production (Gerber, BOM, etc.)

Prototypage et validation des conceptions

- Participer à la réalisation des premières versions prototypes.
- Suivre les tests fonctionnels et environnementaux réalisés sur les cartes.
- Ajuster et optimiser la conception suite aux retours de validation.

Documentation technique et dossiers industriels

- Rédiger les documents techniques : schémas, nomenclatures, plans, dossiers de fabrication.
- Mettre à jour les bases de données composants et bibliothèques CAO.
- Collaborer avec les fournisseurs pour le choix de composants ou alternatives.

Collaboration avec les équipes projet

- Travailler en étroite relation avec la R&D, la production, le test et la qualité.
- Participer à l'analyse des problèmes rencontrés lors de la fabrication ou des tests.
- Contribuer à l'amélioration continue des méthodes et outils de conception.

QUALITÉS REQUISES

- Maîtrise des logiciels de CAO électronique (Altium, KiCad, Cadence, etc.).
- Compréhension solide des architectures électroniques et des contraintes CEM.
- Rigueur technique et sens du détail.
- Capacité à analyser, résoudre et anticiper les problèmes.

FICHE DE POSTE

Ingénieur systèmes embarqués

Missions clés

Conception logicielle embarquée /
Développement électronique /
Intégration hardware-software /

Lieu de travail :

Bureaux d'études, laboratoires R&D,
entreprises industrielles, sociétés
d'ingénierie, secteurs automobile,
aéronautique, médical, IoT, robotique.

Niveau d'étude requis : Bac +5
(Ingénieur)

Mission Principale :

L'Ingénieur systèmes embarqués conçoit, développe et optimise des solutions mêlant électronique et logiciel embarqué. Il définit l'architecture des systèmes, programme les microcontrôleurs, intègre les cartes électroniques, réalise les tests et garantit la performance globale du produit. Il intervient de la définition du besoin jusqu'à la validation finale, en collaboration avec les équipes hardware, software et production.

LES RESPONSABILITÉS DU POSTE :

Conception et architecture des systèmes embarqués

- Analyser le besoin technique et fonctionnel du projet.
- Définir l'architecture électronique et logicielle adaptée.
- Choisir les composants, microcontrôleurs et technologies à intégrer.

Développement logiciel embarqué

- Programmer en C/C++, Python ou autres langages utilisés en embarqué.
- Développer les drivers, interfaces et algorithmes embarqués.
- Optimiser les performances, la consommation et la fiabilité du système.

Intégration électronique et validation fonctionnelle

- Assurer l'intégration matériel-logiciel sur cartes et prototypes.
- Réaliser les tests fonctionnels, électriques et environnementaux.
- Diagnostiquer les anomalies, proposer des corrections et améliorer la stabilité du produit.

Documentation et support technique

- Rédiger les spécifications, plans d'architecture, protocoles de test et comptes rendus.
- Participer aux revues techniques et à la définition des normes internes.
- Apporter un soutien aux équipes de production, qualité et test lors des phases d'industrialisation.

Collaboration projet et innovation

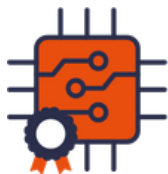
- Travailler en équipe avec la R&D, la production, les testeurs et les partenaires industriels.
- Contribuer à la veille technologique et aux choix stratégiques d'évolution des produits.
- Participer à la mise en place de nouvelles méthodologies ou outils pour améliorer le développement.

QUALITÉS REQUISES

- Maîtrise des microcontrôleurs, systèmes embarqués et électronique numérique.
- Solides compétences en programmation embarquée (C/C++, Python..).
- Analyse, rigueur et capacité à résoudre des problèmes complexes.
- Curiosité et sens de l'innovation.



CAMPUS DES MÉTIERS ET DES QUALIFICATIONS
Informatique et électronique de demain - Auvergne-Rhône-Alpes



**Formations et Attractivité
des Métiers de l'Électronique**
Université Grenoble Alpes

COLLECTE & ÉVALUATION

6.1 : COLLECTE DES INFORMATIONS



La collecte des informations lors des évènements d'orientation et de promotion des métiers de l'électronique constitue une étape essentielle pour évaluer l'impact des actions menées et améliorer en continu les pratiques. Elle permet de mieux connaître les publics rencontrés, leurs attentes, leurs projets d'orientation et d'assurer un suivi adapté après l'évènement. La collecte des informations doit respecter les principes de confidentialité et de protection des données personnelles (RGPD) en informant les publics de l'usage des données recueillies. Bien exploitée, elle constitue un levier important pour renforcer l'efficacité des actions de sensibilisation et soutenir les objectifs du projet FAME.



FICHES CONTACT VISITEURS

Papier ou numériques, pour recueillir des informations essentielles (profil, niveau scolaire, centres d'intérêt, coordonnées).



QUESTIONNAIRES COURTS

Intégrés à des supports interactifs (quiz, tablettes, QR codes), permettant de recueillir des données à chaud.



OBSERVATIONS QUALITATIVES

Réalisées par les intervenants, à partir des échanges (types de questions posées, centres d'intérêt, freins et motivations identifiés)



MINI-SONDAGE

Afin de recueillir rapidement les niveaux d'intérêt, les projets d'orientation, les besoins d'information ou les intentions de poursuite de contact.

6.2 : CONSTRUIRE SA FICHE BILAN



Une fiche bilan d'intervention rigoureusement conçue constitue une ressource précieuse pour l'évaluation des actions menées. Elle offre en outre de produire un retour d'expérience pertinent et exploitable. En effet, elle permet de capitaliser les retours terrain à l'issue des événements et contribue à évaluer l'impact des actions menées et à améliorer en continu les pratiques de sensibilisation et d'orientation

1 INFORMATIONS GÉNÉRALES

- Nom de l'évènement :
- Date :
- Lieu :
- Structure / établissement :
- Nom de l'intervenant :
- Type d'évènement : Salon Forum JPO Intervention en établissement Autre

2 PUBLICS RENCONTRÉS

[cocher / estimer]

- Public principal :
 - Collégiens
 - Lycéens
 - Étudiants
 - Adultes / reconversion
 - Parents / prescripteurs
- Nombre approximatif de personnes rencontrées :
- Répartition filles / garçons (estimation) : Majorité filles Mixte Majorité garçons

6.2 : CONSTRUIRE SA FICHE BILAN



3 THÉMATIQUES ET MESSAGES ABORDÉS

(plusieurs choix possibles)

- Métiers de l'électronique
 - Parcours de formation
 - Alternance
 - Débouchés professionnels
 - Évolutions de carrière
 - Autre :
-

4 QUESTIONS ET ATTENTES EXPRIMÉES

(courtes phrases ou mots-clés)

- Questions les plus fréquentes :

 - Centres d'intérêt identifiés :

 - Freins ou inquiétudes exprimés :
-

5 OUTILS ET SUPPORTS UTILISÉS

- Démonstrations
- Ateliers / manipulations
- Quiz / outils numériques
- Supports papier
- Autre :

6.2 : CONSTRUIRE SA FICHE BILAN



6 APPRÉCIATION DE L'INTERVENTION

(auto-évaluation rapide)

- Niveau d'intérêt des publics :
 - Faible Moyen Bon Très bon
- Pertinence des supports :
 - À améliorer Satisfaisante Très satisfaisante
- Durée des échanges :
 - Trop courte Adaptée Trop longue

7 POINTS FORTS ET AXES D'AMÉLIORATION

- Ce qui a bien fonctionné :
- Ce qui pourrait être amélioré :

8 COMMENTAIRES LIBRES

Observations complémentaires :

6.3 : BILAN DE L'ÉVÈNEMENT : INDICATEURS ET OUTILS



Le bilan de l'évènement vise à analyser les actions menées, les publics rencontrés et les retours collectés afin d'améliorer les futures interventions. Il permet d'identifier ce qui a fonctionné, les points à ajuster et les pistes d'amélioration dans l'organisation, les messages et les supports utilisés. Les outils de collecte (questionnaires, fiches bilan, contacts) constituent une base essentielle pour structurer ce retour d'expérience et faciliter le débriefing. Les informations recueillies peuvent également permettre, lorsque cela est possible, de maintenir un lien avec certains publics (envoi d'informations, invitations), sans constituer un suivi systématique dans la durée.

1 INDICATEURS POSSIBLES

- Nombre de personnes sensibilisées par type d'évènement
- Profils des publics rencontrés (niveau scolaire, type de public)
- Thématiques les plus abordées et métiers suscitant le plus d'intérêt
- Intentions d'orientation exprimées à court ou moyen terme
- Demandes de contact ou d'information complémentaire
- Taux d'inscriptions (ex : +18 % d'inscriptions en BTS électronique sur le territoire après 2 ans d'actions)

2 OUTILS DE SUIVI



**CROISEMENT AVEC LES
ACTEURS DE FORMATION**



**CENTRALISATION DES FICHES
BILAN INTERVENANTS**



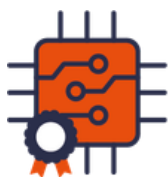
**RELANCE RÉGULIÈRE DES
ÉLÈVES LORS DES PÉRIODES
CLÉS D'ORIENTATION**



**BILANS PÉRIODIQUES DES
ACTIONS MENÉES ET ANALYSE
DES RÉSULTATS OBSERVÉS**



CAMPUS DES MÉTIERS ET DES QUALIFICATIONS
Informatique et électronique de demain - Auvergne-Rhône-Alpes



**Formations et Attractivité
des Métiers de l'Électronique**
Université Grenoble Alpes

CLÉS DE SUCCÈS

7.1 : AVANT L'ÉVÈNEMENT : ANTICIPER POUR GAGNER EN IMPACT



CLARIFIER LES OBJECTIFS DE L'ACTION

Définir précisément ce que l'on souhaite atteindre (sensibiliser, informer, orienter, valoriser une filière) permet d'adapter le stand et les messages.



CHOISIR LES ANIMATIONS ET DÉMONSTRATIONS ADAPTÉES

Sélectionner des activités attractives et représentatives en lien avec l'espace disponible, la durée des échanges et le niveau des publics.



IDENTIFIER LES PUBLICS ATTENDUS

Connaître les profils majoritaires (collégiens, lycéens, étudiants, parents, prescripteurs) facilite l'adaptation du discours et des supports.



PRÉPARER LES OUTILS DE COLLECTE ET DE SUIVI

Anticiper, en amont de l'évènement, les fiches contact, questionnaires ou QR codes permet de capitaliser sur les échanges après l'évènement.



DÉFINIR DES MESSAGES CLÉS SIMPLES

Préparer quelques messages clairs et partagés par tous les intervenants garantit une communication cohérente, efficace et impactante auprès des jeunes.



VÉRIFIER LA LOGISTIQUE ET LE MATÉRIEL

Tester en amont les équipements, supports et connexions permet d'éviter les imprévus le jour J et d'assurer la bonne tenue du stand.

7.2 : PENDANT L'ÉVÈNEMENT : PRIVILÉGIER L'ÉCHANGE ET LE CONCRET



SOIGNER L'ACCUEIL ET L'ACCROCHE

Un accueil actif et bienveillant facilite le premier contact et donne envie de s'arrêter sur le stand.



ADAPTER SON DISCOURS À CHAQUE PUBLIC

Utiliser un vocabulaire accessible et des exemples concrets permet de capter l'attention et de faciliter la compréhension.



FAVORISER L'INTERACTIVITÉ

Manipulations, quiz, ateliers et démonstrations favorisent la participation et rendent la découverte plus engageante.



VALORISER LES PARCOURS ET TÉMOIGNAGES

Présenter des exemples réels aide les jeunes à se projeter et à mieux comprendre les possibilités offertes par la filière.



GÉRER LE TEMPS ET LES FLUX

Adapter la durée des échanges selon l'affluence permet de toucher un maximum de visiteurs sans perdre en qualité.



PROPOSER DES RESSOURCES À EMPORTER

Orienter vers des supports, QR codes, site internet ou contacts prolonge l'échange au-delà du stand et permet d'assurer un suivi.

7.3 : APRÈS L'ÉVÈNEMENT : ASSURER LE SUIVI ET LA CONTINUITÉ



COMPLÉTER LA FICHE BILAN INTERVENANT

Renseigner rapidement sur place et à chaud les retours permet de conserver une trace fiable des échanges et observations.



CENTRALISER LES INFORMATIONS COLLECTÉES

Regrouper les données entre elles permet de faciliter et d'optimiser leur exploitation et le suivi des actions dans le temps.



RECONTACTER LES PUBLICS VOLONTAIRES

Maintenir le lien lors des périodes clés d'orientation renforce l'accompagnement des jeunes et assure un suivi de cohorte.



PARTAGER DES INFORMATIONS CIBLÉES

Envoyer des ressources adaptées (formations, événements, JPO) répond aux attentes et aux besoins exprimés.



ANALYSER LES RETOURS ET INDICATEURS

Évaluer ce qui a fonctionné ou non permet d'ajuster les messages, les formats, l'agencement du stand, les démonstrations...

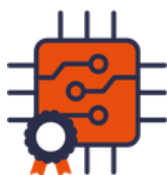


CAPITALISER POUR LES ACTIONS FUTURES

Les enseignements tirés de chaque événement contribuent à améliorer en continu les pratiques et la qualité des informations données.



CAMPUS DES MÉTIERS ET DES QUALIFICATIONS
Informatique et électronique de demain - Auvergne-Rhône-Alpes



**Formations et Attractivité
des Métiers de l'Électronique**
Université Grenoble Alpes

PERSPECTIVES

8 : PERSPECTIVES



DE LA PRÉPARATION AU SUIVI : UNE MALLETTE DÉDIÉE À LA PROMOTION DES MÉTIERS DE LA FILIÈRE ÉLECTRONIQUE, INSCRITE DANS UNE DÉMARCHE D'AMÉLIORATION CONTINUE.

La réussite d'un stand dédié aux métiers de l'électronique repose sur une préparation rigoureuse, une animation adaptée aux publics et un suivi structuré des actions menées. À travers cette mallette pédagogique, le projet FAME propose un ensemble d'outils concrets et mutualisés pour accompagner les équipes mobilisées sur le terrain et renforcer l'impact des actions de sensibilisation et d'orientation.

En valorisant la diversité des métiers, des parcours de formation et des possibilités d'évolution professionnelle, cette mallette contribue à améliorer l'attractivité de la filière électronique, auprès de tous les publics et en particulier des jeunes. Elle s'inscrit dans une logique de cohérence des messages, de professionnalisation des pratiques et de capitalisation des retours d'expérience.

Les perspectives ouvertes par cette démarche reposent sur une amélioration continue des outils et des méthodes, en lien avec les évolutions technologiques, les besoins des entreprises et les attentes des publics. La mutualisation des bonnes pratiques, l'exploitation des données collectées et le renforcement des partenariats constituent des leviers essentiels pour faire évoluer les actions dans le temps.

Enfin, cette mallette a vocation à être un outil vivant, adaptable aux différents contextes et enrichi au fil des expériences. En s'appuyant sur l'engagement des acteurs de la formation, de l'orientation et du monde industriel, elle contribue à construire des parcours d'orientation plus lisibles et à accompagner durablement les jeunes vers les métiers de l'électronique.

9. CONTACT



Ces travaux ont bénéficié d'une aide de l'État gérée par l'Agence Nationale de la Recherche au titre de France 2030 portant la référence ANR-23-CMAS-0021



@CMQ IED_AURA



@PROJET.FAME



@PROJET.FAME



@CMQ IED AURA



WWW.CMQIEDAURA.FR

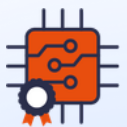
AVEC LE SOUTIEN DE



CAMPUS DES MÉTIERS ET DES QUALIFICATIONS
Informatique et électronique de demain - Auvergne-Rhône-Alpes



agence nationale
de la recherche



**Formations et Attractivité
des Métiers de l'Électronique**
Université Grenoble Alpes



life.augmented

